

# 1. Introduktion

Forventet varighed (opgaveløsning incl. tutorials ): 12 timer

## Forudsætninger

Kunne arbejde med alle grundlæggende værktøjer i Adobe Illustrator

Have grundlæggende viden om informationsgrafik fra første del af infografik:

[Data visualization - best practise \(lynda.com\)URL](http://www.lynda.com/Data-visualization/best-practise)

## Opbygning af dette e-læringsforløb

Du forventes selvstændigt, eller i samarbejde med andre studerende, gennem den skriftlige instruktion og specifikationer samt links til online tutorials at kunne udforme en informationsgrafik.

## Tema og indhold til informationsgrafik



Figur 1  
<https://www.pinterest.dk/pin/318137161149024275/>

Du skal udforme en informationsgrafik, der viser noget om de olympiske vinterlege i PyeongChang 2018. Datamaterialet til opbygning kan findes på OL-organisationens eget website.

<https://www.olympic.org/>

Her ligger alle data fra vinterlegene samt en stor mængde foto- og grafisk materiale. Data skal udvælges til infografikken.

Det øvrige materiale kan anvendes til inspiration eller direkte i infografikken, alt efter, hvad denne skal vise.

Du må gerne supplere med billedmateriale fra andre kilder.

Det er vigtigt at din informationsgrafik faktisk bliver en sådan – at den indeholder data – og ikke blot er en grafisk illustreret artikel:

[What is an infographic really \(lynda.com\)](http://www.lynda.com/What-is-an-infographic-really)

Du vælger selv, hvad grafikken skal kommunikere og dermed hvilke data og andet materiale du vil anvende. Det kunne være:

- Nogen overordnet, fx: Hvilke lande fik flest medaljer
- Udvalgt idrætsgren, fx: medaljefordeling inden for ishockey
- Udvalgt idrætsudøver(e), fx: hvem fik flest medaljer
- Sammenlignende, fx: Norge mod Sverige (glem Danmark i vinterOL sammenhæng )

## Ambitionsniveau

Du skal gå til opgaven med de færdigheder du har i Illustrator. Kravene nævnt under pt 4.: Aflevering, skal være opfyldt, men du kan afstemme dit ambitionsniveau i forhold til:

- omfang af data anvendt
- Detaljeringsgrad af de indeholdte grafer.
- Detaljeringsgrad inden for de øvrige valgte grafiske elementer.

Du må gerne understøtte eller udbygge infografikken med data du selv finder et andet sted. Dette kan fortælle en anden historie end den der kan fortælles ud fra de aktuelle 2018 olympiske vinterleges data.

Det kunne fx være:

- Antal medaljer i forhold til landes indbyggertal eller BNP.
- Historisk udvikling af medaljefordeling.

Hvis du har de store infografik-ambitioner klar er nedenstående samlede tutorial fra Nigel French bestemt værd at lade sig inspirere af, men det er ikke forventet at alle kan nå så langt på 2 dage.

[Designing an infographic \(lynda.com\)](http://lynda.com)

## 2. Få data ind i Illustrator

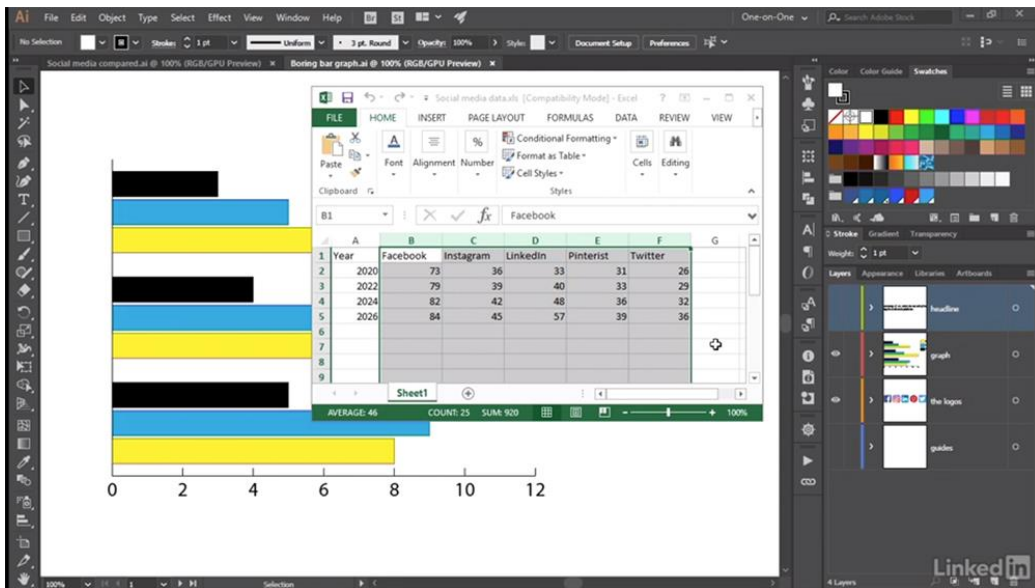
Du skal tage udgangspunkt i data. Før du begynder at indsætte data er det en god idé at prøve, hvordan graf-værktøjet i Illustrator fungerer.

[Adobe Illustrator and the graphing tools \(lynda.com\)](http://lynda.com)

Afhængig af, hvilken form de tilgængelige data har fra kilderesourcen, er der forskellige metoder, til at få data ind i Illustrator.

- Data kan manuelt tages ind i Illustrators graf værktøj
- Data kan kopieres ind fra den fil, hvor de oprindeligt findes, sandsynligvis en Excel-fil eller en Google Doc. Alle tabulator separerede tekst-filer kan anvendes.

Dine data får du i denne omgang fra OL-organisationen selv (evt suppleret med andre data, hvis du vælger det). Du kan copy-paste data direkte fra websiden ind i Illustrator. Der kan måske være et behov for at rydde op, forenkle eller organisere data, hvor det så vil være bedre at kopiere ind i Excel og foretage den nødvendige organisering af data her, hvorefter de kan kopieres ind i Illustrator.

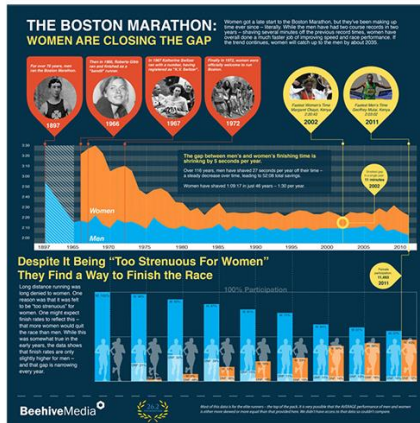
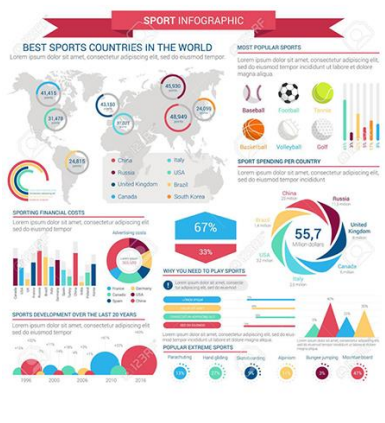
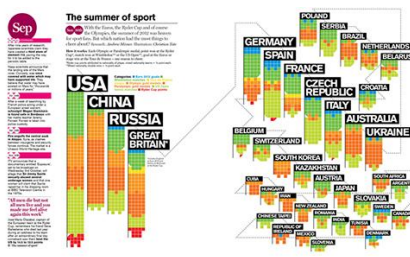
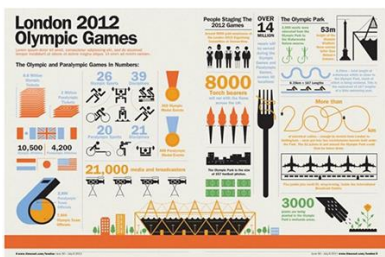


[Importing a tab-limited spreadsheet](#)

Fra: Illustrator CC 2015 One-on-One:

Mastery Cpt 37: Charts and Pictographs (lynda.com)

### 3. Opbygning af informationsgrafik



[London 2012 Olympic Games](#)

[The summer of sport](#)

[Best sports countries in the world](#)

[Boston Marathon, Women are closing the gap](#)

Den endelige løsning kunne være en informationsgrafik i retning af disse – eller på en helt anden måde. Bliv inspireret her: <http://www.dailyinfographic.com/>

Dit valg af indhold – den historie infografikken skal fortælle – får indflydelse på opbygningen af informationsgrafikken. Overvej hierarki, layout, farver og typografi.

Grafikken tænkes anvendt i et medie, hvor den ses på en skærm (laptop) i lavformat (landscape). Altså skal du tilpasse indhold, herunder tekst så det kan læses i denne størrelse. Afleveringsformat er AI, der skal ikke optimeres til skærm – altså ikke eksporteres fra AI til andet format.

Informationsgrafikken skal opbygges i velordnet, logisk og navngivet lagstruktur (og evt artboards (som du ville gøre, hvis en anden skulle kunne åbne filen og arbejde videre i den)

Lag: <https://helpx.adobe.com/illustrator/how-to/ai-layers-basics.html>

Artboards: <https://helpx.adobe.com/illustrator/how-to/artboards-basics.html>

Informationsgrafikken skal som minimum opbygges lagopdelt med indhold listet i nedenstående punkter:

## 1. Grid, wireframe, layout

Når du udvikler din grundlæggende idé til informationsgrafikken bør du skitsere men papir og blyant – små thumbnail skitser er nok. Du skal skabe overblik over:

- hvad indholdet skal være
- hvordan hierarkiet skal være
- hvordan størrelsesforhold skal være
- hvilke elementer der skal placeres hvor

Derefter kan du gå i gang med layout i Illustrator – opbygge et grid som overordnet holder styr på alt indhold og en wireframe som viser, hvor de enkelte elementer af indhold skal placeres.

[Wireframing your infographic using Illustrator \(lynda.com\)](#)

[Creating a grid \(lynda.com\)](#) (Måleenhederne i videoen inches og pica – du arbejder selvfølgelig metrisk)

## 2. Grafer – minimum 2 forskellige typer

Afhængig af den historie og de tilhørende data din informationsgrafik skal kommunikere skal du vælge grafer eller diagrammer på bedste måde viser data samt den visning understøtter historien.

[Choosing the right visualizations \(lynda.com\)](#)

Kernen i informationsgrafikken bygges med Illustrators "graph tool"

[Adobe Illustrator and the graphing tool \(lynda.com\)](#)

### 3. Typografi

Vælg font eller fonte der understøtter grafikens overordnede tema. Udover at de olympiske lege er sport, kan der være noget i dit valg – den historie du vil fortælle med grafikken – der begrundet et særligt valg af font. Prøv at begrænse antallet af fonte og vær opmærksom på alignment – hvad der understøtter dit layout, og tænk på at være konsistent – hold samme gennemgående valg i hele opbygningen.

[Infographics typography \(lynda.com\)](http://lynda.com/infographics-typography)

Anvend de forskellige muligheder i Illustrator til tekst "point text" og "area tekst" til at redigere typografisk mest hensigtsmæssigt.

[Creating point and area type objects \(lynda.com\)](http://lynda.com/creating-point-and-area-type-objects)

Det er bedst at samle al tekst i specifikke tekstlag. Det er lettere at flytte rundt på tekstafsnit og redigere uden at komme til at flytte på grafik.

Vær opmærksom på at visning af AI filer på forskellige computere kræver at fontfiler er installeret på alle computere. Det er altså ikke sikkert, at den der ser din informationsgrafik, har samme fonts installeret, som du har på din computer – derfor vil vi oftest i en godkendelsessituation anvende en PDF-fil i stedet for AI. Vi skal i dette kursusforløb dog kunne se alt arbejde, fontvalg mv.

Derfor bør du have et lag med en kopi af alt tekst, hvor teksten er omformet til grafik. Det er vigtigt med et kopilag, da du ikke mere kan editere teksten når den er blevet grafik. Gem og navngiv begge lag.

[Converting text into paths \(lynda.com\)](http://lynda.com/converting-text-into-paths)

### 4. Ikoner

Informationsgrafikker vil oftest være med et minimum af tekst på samme måde som med et app interface eller en plakat. Den information der kan vises med en figur, symbol eller farve kan give hurtigt overblik. I denne OL-sammenhæng kan det fx være pictogrammer inden for sportsgrene eller nationalflag for deltagende lande.

I denne opgave er fokus den overordnede informationsgrafik. Det er ikke et krav at du tegner alle ikoner selv. Hvis du går i gang med egne ikoner, så udforsk eller genopfrisk "shapebuilder tool"

[Creating artwork with the Shape Builder tool \(lynda.com\)](http://lynda.com/creating-artwork-with-the-shape-builder-tool)

Du må du gerne anvende filer fra andre resourcer, men det skal være vektorgrafik (ingen bitmap!)

[Expand your artwork into vector paths \(lynda.com\)](http://lynda.com/expand-your-artwork-into-vector-paths)

[Creating the diagram key \(lynda.com\)](http://lynda.com/creating-the-diagram-key)

## 5. Baggrund og eller illustrationer

Baggrunde og illustrationer kan være med til at gøre informationsgrafikken spændende, skabe sammenhæng med en artikels tema, samt appellere til at den bliver læst. Men de må ikke forstyrre læsningen og forståelsen af indholdet, så der skal være en visuel balance mellem disse og grafikens grafer og diagrammer.

Som baggrunde eller illustrationer anvendes materiale, der uden reference til specifikke data, støtter eller illustrerer infografikkens kommunikation og tema, fx landkort, fotos, silhuetter, mønstre, teksturer, national- eller andre identitetsfarver.

Filerne kan være vektorgrafik, som du tegner fra bunden eller tegner med udgangspunkt i bitmap-filer (pixel-filer) eller de kan være billeder, som du har tilpasset i Photoshop.

[Incorporating a background texture \(lynda.com\)](https://lynda.com)

## 6. Begrundelser og referencer

Du skal (kort) forklare dit overordnede kommunikative valg – hvad vil du fortælle med informationsgrafikken – samt begrunde dine grafiske valg inden for de 5 foregående punkter. Dette skrives i korte tekstafsnit, som placeres over eller ved siden af de grafiske elementerne. Begrundelserne placeres i selvstændigt (selvstændige) lag eller selvstændigt artboard i Illustrator filen.

Dette er altså en form for meta-lag i filen (info om infografikken), som vi kan åbne og umiddelbart læse dine kommentarer, begrundelser og referencer. Dette lag behøver ingen styling – ingen grafik eller særligt udvalgt font. Husk at navngive dette lag og lægge det øverst, så det er let at finde i lagpaletten (laget vil jo naturligt som udgangspunkt være slukket i filens "grundvisning").

## 4. Aflevering/upload

Infografikken skal individuelt afleveres/uploadses som én AI-fil navngivet ditnavn.AI (ingen andre formater accepteres).

Filen skal indeholde alle lag og artboards, også konstruktionslag (lag som ikke vil være synlige i den færdige illustration, men har været anvendt under konstruktion fx "begrundelse- og referencelag") samt lag med begrundelser mv.

Den skal altså opbygges i ét dokument og ikke opbygges med referencer til andre Illustrator filer.

Opgaven skal afleveres som en [peer review opgave](#) senest fredag kl. 16.00